

哈尔滨远东理工学院
2019 年毕业生就业质量年度报告

哈尔滨远东理工学院
2019 年 12 月

目录

第一部分学校简介.....	1
第二部分毕业生就业基本情况与分析.....	6
一、毕业生的规模和结构	6
二、毕业生就业情况	9
三、毕业生就业形势流向分析	13
第三部分毕业生调查情况反馈.....	16
一、毕业生满意度情况	16
二、毕业生专业与工作相关度分析	17
三、毕业生薪资待遇情况	17
四、毕业生对学校就业工作的反馈	18
五、毕业生对学校教育教学工作的反馈	20
六、毕业生对学校总体评价	21
七、毕业生对学校发展与建设的意见	22
第四部分企业调查情况反馈.....	23
一、用人单位满意度分析	23
二、用人单位对学校发展与建设的意见	25
第五部分毕业生就业创业工作主要措施.....	27
一、加强组织领导，细化职能分工	27

二、创新管理模式与责任目标量化考核标准	28
三、构建《三全四融》的教学实训体系	28
四、启动“1332 就业创业实践工程”	29
五、充分发挥就业信息网及平台作用	31
六、加强引导和教育，鼓励毕业生多元化就业.....	31
七、做好求职创业补贴工作	32
八、教学研究获得认可	32
九、大创项目和双创大赛取得良好成绩	33
十、规范日常工作，做好就业服务	33



第一部分：学院简介

哈尔滨远东理工学院前身是哈尔滨理工大学远东学院，2012年3月经国家教育部批准转设为独立设置的民办普通本科高等学校。办学26年来，学校始终坚持“创新拉动、强队伍、调结构、重质量、细管理、特色突破”的治校方略，以培养高素质应用型创新创业人才为育人目标，紧密围绕经济社会发展对人才的需求，坚持以就业为导向，致力于国际化开放办学，努力建设国内同类一流院校。学校以稳步提升的教育质量和鲜明的办学特色，实现了跨越式发展，先后获得教育部教师基金会、省市政府和行政部门的多项表彰和奖励。

学校位于风光秀丽的哈尔滨市松花江畔大学城，校园总占地面积53万平方米，校舍建筑面积25.2万平方米，校园内欧陆风情与韩日风格相结合的现代建筑，配套齐全的教学及生活设施，为在校的莘莘学子提供了温馨舒适的学习与生活条件。

学校学科门类多样，教学质量优良，现设有机器人工程学院、机电与汽车工程学院、土木与建筑工程学院、经济管理学院、国际教育学院、艺术设计学院、马克思主义学院共7个二级学院，涵盖工学、理学、经济学、管理学、文学、艺术学六个学科门类27个本科专业，在校生9000余人。学生学业期满、成绩合格，颁发国家教育部统一印制的普通高等教育本科毕业证书、对符合学位授予条件的本科毕业生同时授予相应的学士学位。2019年，



学校面向全国 21 个省(自治区、直辖市)计划内统一招生 2470 人。

坚持“育人为本，德育为先，能力为重，全面发展”的教育理念，从实际出发，分类教学，因材施教，人人成才，为国家和地方（行业）经济社会发展培养各类高素质应用型人才。

学校严格按照教育部《普通高等学校本科专业类教学质量国家标准》制定专业人才培养方案。通过优化课程设置、改革教学方法和手段、加强实践教学，实施政、产、学、研、用“五位一体”的人才培养过程，使培养的学生基础理论扎实、工程实践能力强，具有创新精神。

学校努力构建“五个一”应用型人才培养体系，即：一个明确的人才培养目标——为地方区域经济社会发展培养应用型本科人才；一个全周期的人才培养模式——通识教育（健全人格培养）+专业教育（专业能力培养）+双创教育（驱动社会前进能力培养）；一个完善的育人机制——以立德树人为主线，思想引领与专业教育相融合，全员、全方位、全过程育人；一条有效的人才培养途径——产教融合，校企合作，协同育人；一套有特色的教学模式——“通识教育平台+专业教育平台+综合教育平台”的理论教学模式，“基本技能+专项技能+综合能力”的多元结合实践教学模式。

学校实行“人才强校”战略，注重师资队伍建设。形成以教授、副教授为主体，结构合理、专兼职结合的优秀师资队伍。同时引进具有丰富实践经验的企业工程师到学校任教，聘请外籍教



师常年承担部分外语教学任务，有效地保证了教学质量和人才培养质量。

学校拥有完善的实习实训条件，建有电工电子实验教学中心、现代制造技术实验教学中心、经济管理实验教学中心、土木实验教学中心、语音实验教学中心、机器人创新创业实验教学中心、汽车实验教学中心、艺术设计实验教学中心、物理实验教学中心、计算机实验教学中心等 10 个实践教学中心及百余个实验室，构建了一套完整的与学校教育模式配套的实践教学体系，为开展实验、实训教学提供了良好的实践条件。学生在教师指导下可预约进行自主创新实验或课外科技活动，为课内外科研活动提供了保障。

学校图书馆建筑简约典雅，馆藏丰富，纸质图书 81 万余册，各类报刊 600 余种，具有一定规模的数字资源体系，拥有先进的电子阅览室和文献资料检索数据库。学校体育场馆设施齐全，建有篮球馆、羽毛球馆、乒乓球馆、健美操馆、足球馆、轮滑馆、射箭馆、健身房等设施，建有 400 米标准塑胶跑道，占地 1.5 公顷的足球、排球、篮球、区域健身场地及冬季滑冰场地，充分满足学生的体育教学和课外体育活动的需要。

学校始终把立德树人，提高人才培养质量作为办学的根本任务。通过深化教学改革，强化教学管理，教育教学质量稳步提高。学生考研率连年创新高，2015 年考研过线率 27.5%；2016 年考研过线率 40.2%；2017 年考研过线率 51.1%；2018 年考研过线率



55%；2019 年考研过线率 58%，近年，我校与国外高校互派留学生百余人，考取公务员率及英语四、六级过级率连年大幅提升。学校以产学结合、产教融合、校企合作为途径，以提升学生就业创业能力为根本，全力保障毕业生充分就业，毕业生就业率与就业质量持续保持在较高水平。毕业生就业地域立足龙江、辐射全国，就业单位主要集中在东北老工业基地、环渤海、长三角、珠三角等区域，部分毕业生已成为企事业单位的高级管理人员和技术骨干，深受用人单位好评。学校高度重视教研科研工作，以教研科研促进教学改革，提升教学质量。近两年，学校教师参与国家级、省级教研科研项目达 70 余项，在研项目 30 余项。公开发表论文 220 余篇，出版各类专著、教材 40 余部，获得国家专利 50 余项。

学生入学后享有“奖、贷、勤、助”等国家和学校的各项相关资助政策，国家奖学金 8000 元 / 年；国家励志奖学金 5000 元 / 年；国家一等助学金 4000 元 / 年；二等助学金 3000 元 / 年；三等助学金 2000 元 / 年；学生享受国家助学贷款，贷款金额 5000-8000 元。学校设有勤工助学专门机构，每月可安排一定数量学生参加勤工助学活动，为家庭经济困难学生提供有效资助。此外，学校还设有校奖学金等各类鼓励学生成长进步近 10 类集体和个人奖项。

学校始终重视校园文化建设，将文化育人作为日常思想政治教育工作的重要组成部分。学校校园文化建设紧紧围绕立德树人



这一根本任务，以文化人、以德育人，建立了大学生艺术团、金融投资协会、文学社、武术社等 20 余个社团，以校园科技文化艺术节、体育文化节、公寓文化节、“生存体验”等品牌活动为载体，开展了一系列深受学生欢迎的校园文化活动和社会实践活动，营造了积极向上、清新高雅、健康文明的校园文化氛围，激发了广大同学勤奋学习、努力成才的热情与动力，发掘个性特长，使学生在校园文化活动中陶冶情操，锻炼能力，在社会实践中自强自律，快乐成长。

2019 年，哈尔滨远东理工学院认真贯彻落实上级部门有关文件要求，为全面系统反映我院 2019 年毕业生就业状况，完善就业状况反馈机制，及时回应社会关注，接受社会监督，学院编制完成《哈尔滨远东理工学院 2019 年毕业生就业质量年度报告》。

报告由 2019 届毕业生就业基本情况与分析、就业工作主要措施、对教育教学反馈三部分组成。报告以截止 2019 年 12 月 10 日学院 2019 届毕业生就业状况调查数据为基准。



第二部分：毕业生就业基本情况与分析

一、毕业生的规模和结构

（一）毕业生的规模

我校 2019 届毕业生共有 2418 人，其中本科毕业生 1987 人，专科毕业生 431 人。

（二）毕业生的专业分布

我校 2019 届毕业生涵盖了 6 个分院。其中经济管理学院毕业生人数最多，其次是机电与汽车工程学院、土木与建筑工程学院。详见图 2-1 分院毕业生分布情况。

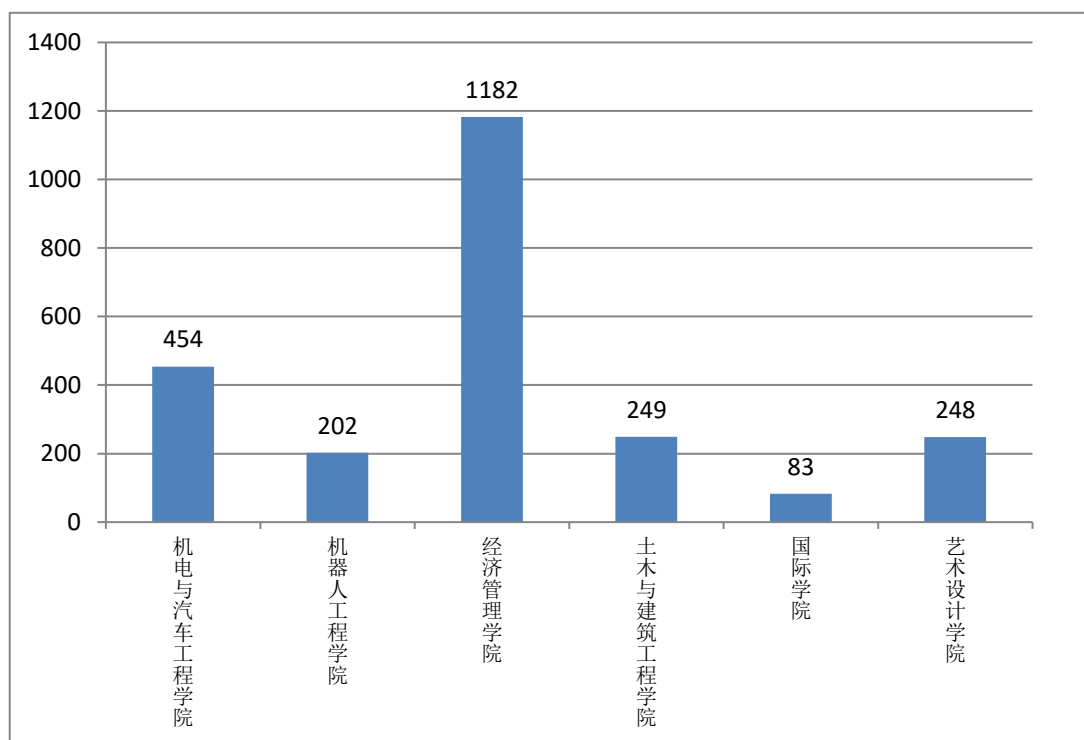


图 2-1 分院毕业生分布情况

我校 2019 届毕业生分布在 24 个专业，本科毕业生中会计学专业毕业生人数最多，其次是机械设计制造及其自动化、电气工



程及其自动化。详见图 2-2 分专业毕业生分布情况。

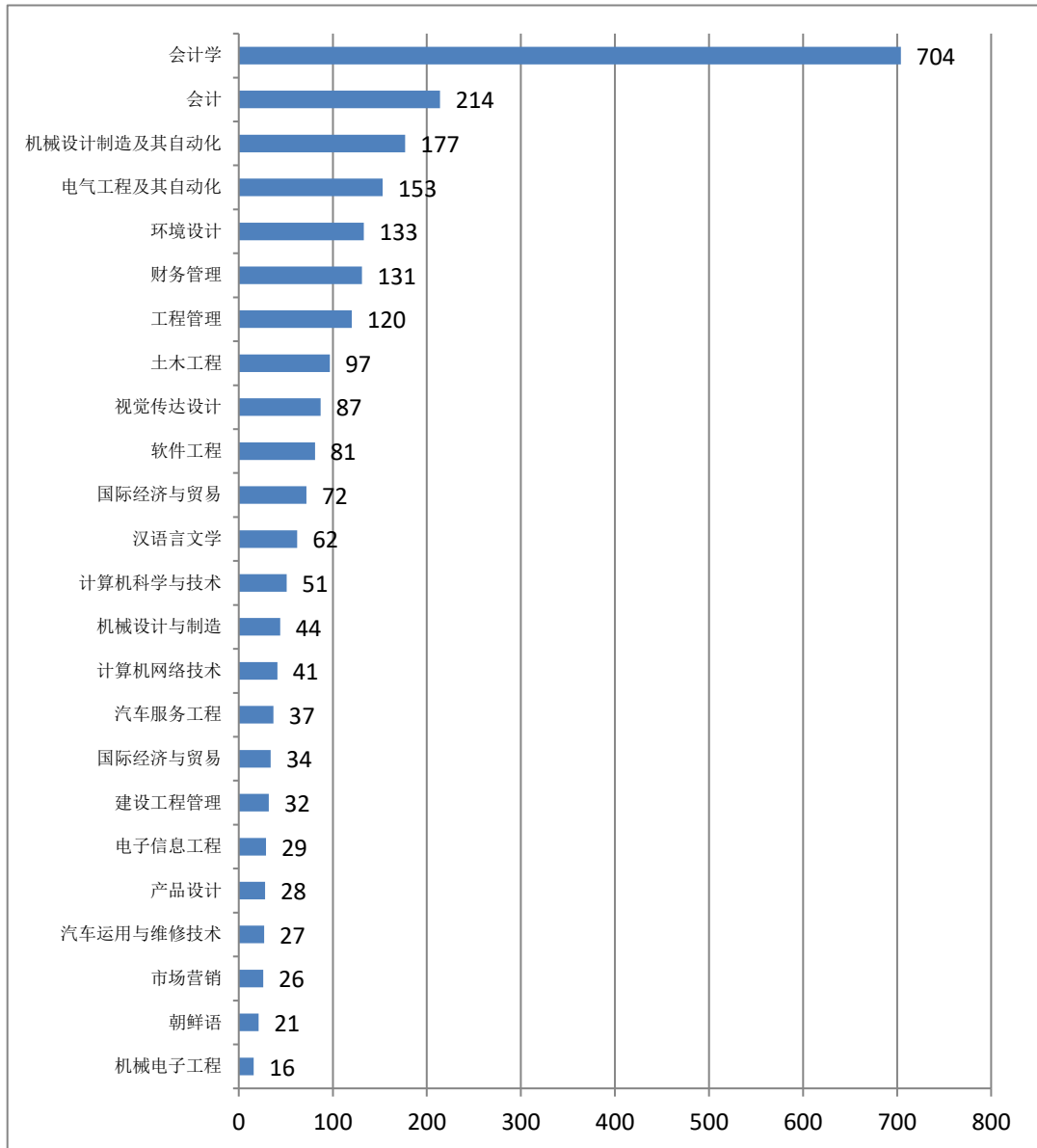


图 2-2 分专业毕业生分布情况

(三) 毕业生性别结构分布情况

我校 2019 届毕业生中，男性毕业生 1140 人，其中本科 943 人，专科 197 人；女性毕业生 1278 人，其中本科 1044 人，专科 234 人。分学历性别结构分布详见图 2-3 分学历性别结构情况。

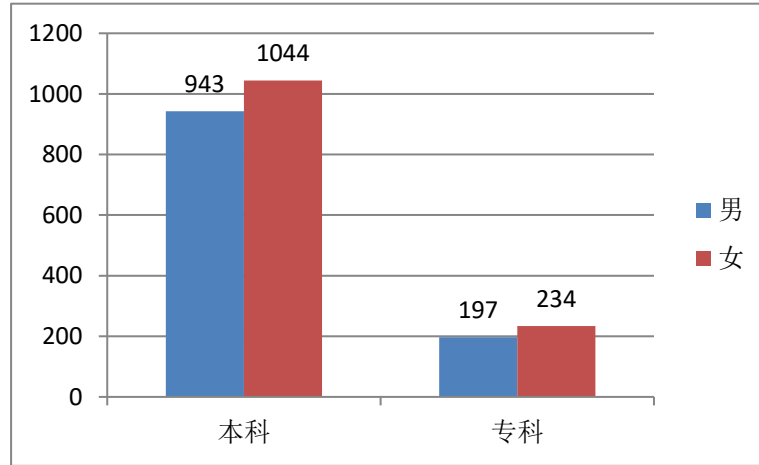


图 2-3 分学历性别结构分布情况

(四) 民族结构

我校 2019 届毕业生民族分布包含 12 个民族。其中汉族毕业生 2311 人，少数民族毕业生 107 人，详见表 2-1 毕业生民族分布。

民族	人数	占比	民族	人数	占比
朝鲜族	10	0.41%	满族	65	2.69%
达斡尔族	1	0.04%	蒙古族	14	0.58%
侗族	2	0.08%	苗族	1	0.04%
俄罗斯族	1	0.04%	土家族	2	0.08%
汉族	2311	95.57%	彝族	1	0.04%
回族	9	0.37%	壮族	1	0.04%

表 2-1 毕业生民族分布

(五) 毕业生生源地域结构

2019 届毕业生生源来自黑龙江省、吉林省、辽宁省、天津市、四川省、河南省、河北省等 19 个省级行政区。其中生源数量前五位的是黑龙江省 1960 人、吉林省和辽宁省 66 人、天津市 57 人、四川省 46 人。详见表 2-2 毕业生生源地域结构分布。



省份	人数	占比	省份	人数	占比
福建省	16	0.66%	吉林省	66	2.73%
甘肃省	26	1.08%	江西省	1	0.04%
广西	5	0.21%	辽宁省	66	2.73%
贵州省	10	0.41%	内蒙古	29	1.20%
河北省	20	0.83%	宁夏	5	0.21%
河南省	32	1.32%	山西省	16	0.66%
黑龙江省	1960	81.06%	陕西省	38	1.57%
湖北省	10	0.41%	四川省	46	1.90%
湖南省	7	0.29%	天津市	57	2.36%
云南省	8	0.33%			

表 2-2 毕业生生源地域结构分布

二、毕业生就业状况

(一) 就业率总体情况

1. 2019 届毕业生初次就业情况

哈尔滨远东理工学院 2019 届毕业生 2418 人，截止 2019 年 8 月 31 日，学校审核上报省教育厅初次就业率为 93.9%；其中本科毕业生 1987 人，初次就业率 93.4%；专科毕业生 431 人，初次就业率 96.3%。详见表 2-3 2019 年毕业生初次就业情况。

学历	毕业生人数	就业人数	待就业人数	就业率
本科	1987	1855	132	93.4%
专科	431	415	16	96.3%
合计	2418	2270	148	93.9%

表 2-3 2019 年毕业生初次就业情况

2. 2019 届毕业生年终就业情况

截止到 2019 年 12 月 10 日，经过对全校毕业生开展就业状况核查，我校总体就业率为 92.3%；其中：本科毕业生就业率为 91.9%，



专科毕业生就业率为 94.4%。详见表 2-4 2019 年毕业生年终就业情况。

学历	毕业生人数	就业人数	待就业人数	就业率
本科	1987	1826	161	91.9%
专科	431	407	24	94.4%
合计	2418	2233	185	92.3%

表 2-4 2019 年毕业生年终就业情况

图 2-4 为 2019 届毕业生初次就业率和年终就业率的对比图，根据数据显示，年终就业率要低于初次就业率 1.6%。变动的主要原因是毕业生想要考国家公务员或继续深造（考研或出国）。

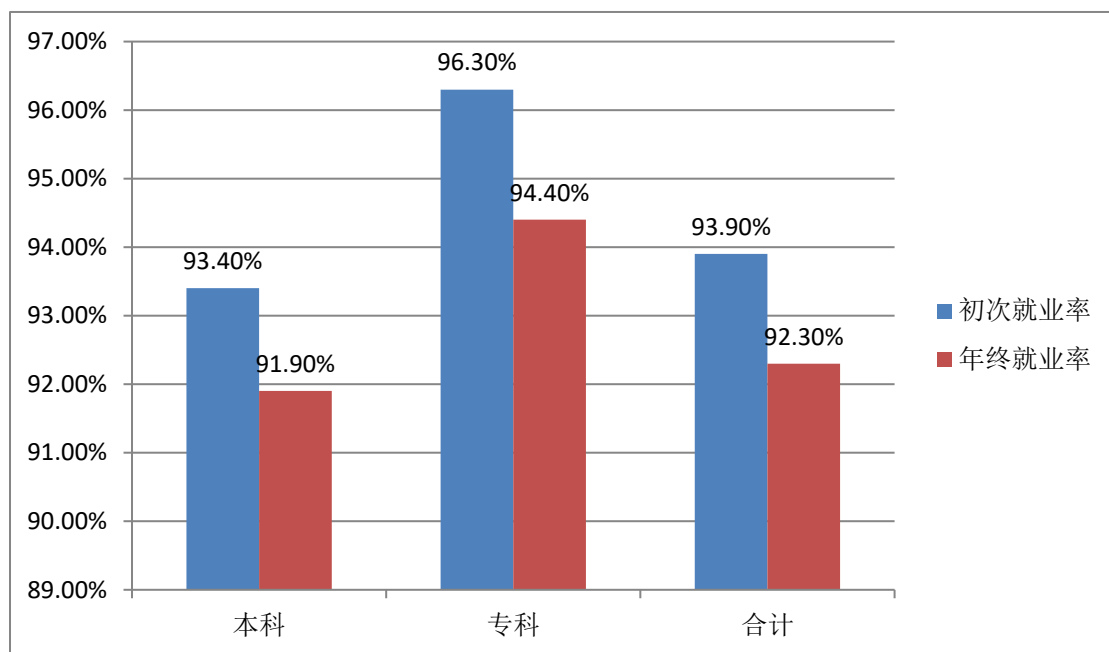


图 2-4 2019 届毕业生初次就业和年终就业状况对比

(二) 分专业就业情况

2019 年我校本、专科共 24 个专业有毕业生，其中本科就业率排名前三的专业是工程管理、电子信息工程、软件工程；专科就业率排名前三的专业是会计、国际经济与贸易、机械设计与制造。



详见表 2-5 2019 年毕业生分专业就业情况。

序号	专业名称	学历	总人数	就业人数	就业率
1	电气工程及其自动化	本科	153	142	92.8%
2	机械设计制造及其自动化	本科	177	165	93.2%
3	机械电子工程	本科	16	15	93.8%
4	机械设计与制造	专科	44	42	95.5%
5	汽车服务工程	本科	37	31	83.8%
6	汽车运用与维修技术	专科	27	20	74.1%
7	计算机科学与技术	本科	51	49	96.1%
8	软件工程	本科	81	78	96.3%
9	电子信息工程	本科	29	28	96.6%
10	计算机网络技术	专科	41	41	100.0%
11	会计学	本科	704	640	90.9%
12	财务管理	本科	131	124	94.7%
13	国际经济与贸易	本科	34	31	91.2%
14	市场营销	本科	26	25	96.2%
15	会计	专科	214	209	97.7%
16	国际经济与贸易	专科	72	70	97.2%
17	工程管理	本科	120	116	96.7%
18	土木工程	本科	97	93	95.9%
19	建设工程管理	专科	32	25	78.1%
20	朝鲜语	本科	21	19	90.5%
21	汉语言文学	本科	62	53	85.5%
22	产品设计	本科	28	25	89.3%
23	视觉传达设计	本科	87	68	78.2%
24	环境设计	本科	133	124	93.2%

表 2-5 2019 年毕业生分专业就业情况

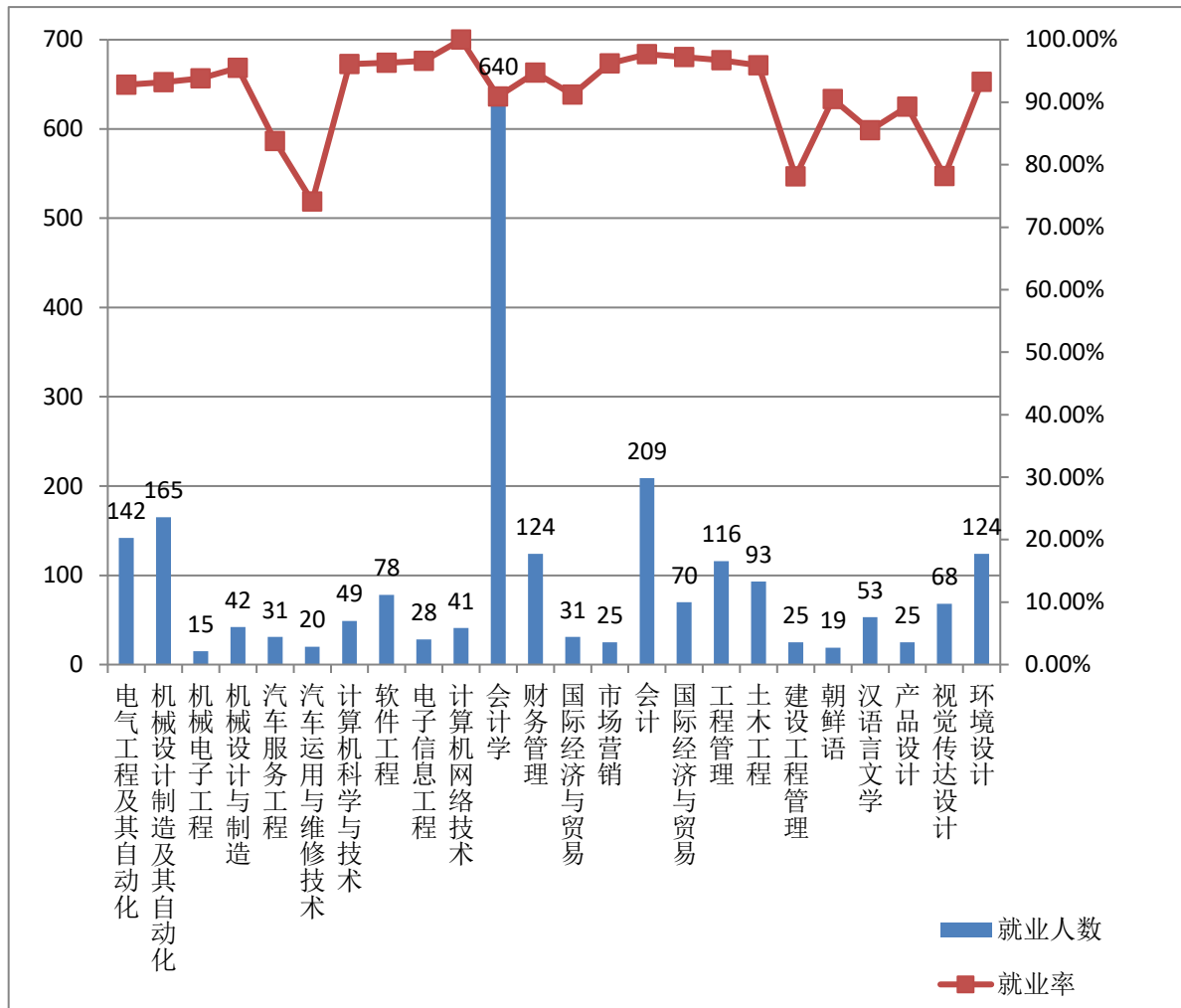


图 2-5 2019 年毕业生分专业就业情况

(三) 毕业生未就业情况

针对 2019 届毕业生未就业的原因，学校开展调查，2019 届毕业生未就业的主要原因包括计划继续深造（考研或出国）、考国家公务员、自身定位尚不明确等。其中 43.1% 的毕业生拟参加公务员等考试；20.1% 的毕业生准备复习考研；10.3% 的毕业生筹备创业；正在择业的毕业生占 15.6%；暂无就业意愿的毕业生占 5.7%。详见图 2-6 2019 年毕业生未就业情况分布

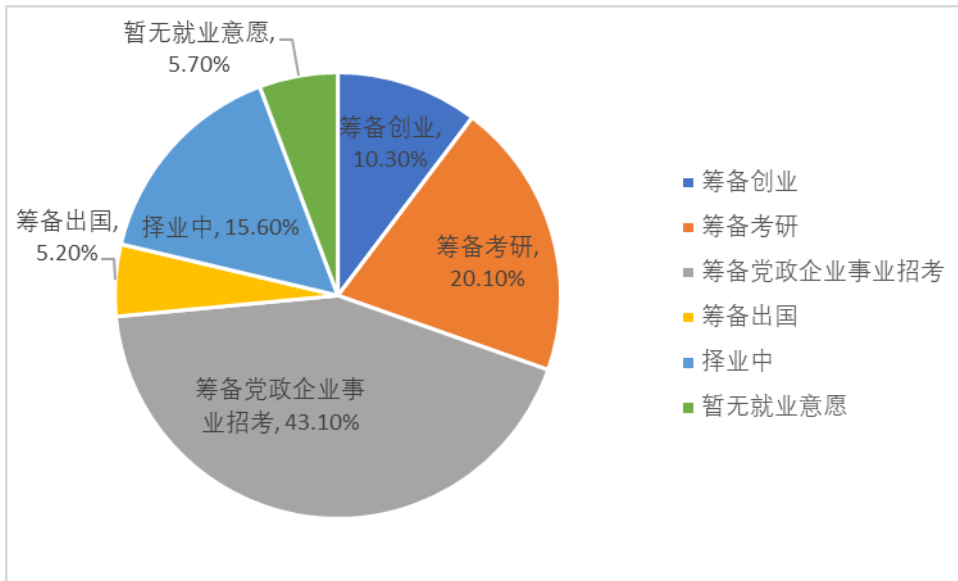


图 2-6 2019 年毕业生未就业情况分布

三、毕业生就业形式流向分析

(一) 毕业生就业单位性质分布情况

我校 2019 届已就业的毕业生中，就业单位性质涵盖了党政机关、事业单位、国有企业、民营企业、国家地方基层项目等类别。毕业生主要流向为民营企业。详见表 2-6，图 2-7。

序号	单位性质	2019年单位数	2019年百分比	2018年单位数	2018年百分比
1	国有企业	167	7.4%	124	5.6%
2	三资企业	42	1.9%	40	1.8%
3	私营企业	1536	68.4%	1498	67.4%
4	事业单位	73	3.3%	45	2.0%
5	党政机关	14	0.6%	17	0.8%
6	基层项目	7	0.3%	5	0.2%
7	创业	32	1.4%	77	3.5%
8	入伍	22	1.0%	11	0.5%
9	升学	76	3.4%	99	4.5%
10	出国	29	1.3%	33	1.5%
11	灵活就业	235	10.5%	271	12.2%

表 2-6 2018 届、2019 届毕业生就业单位性质分布情况

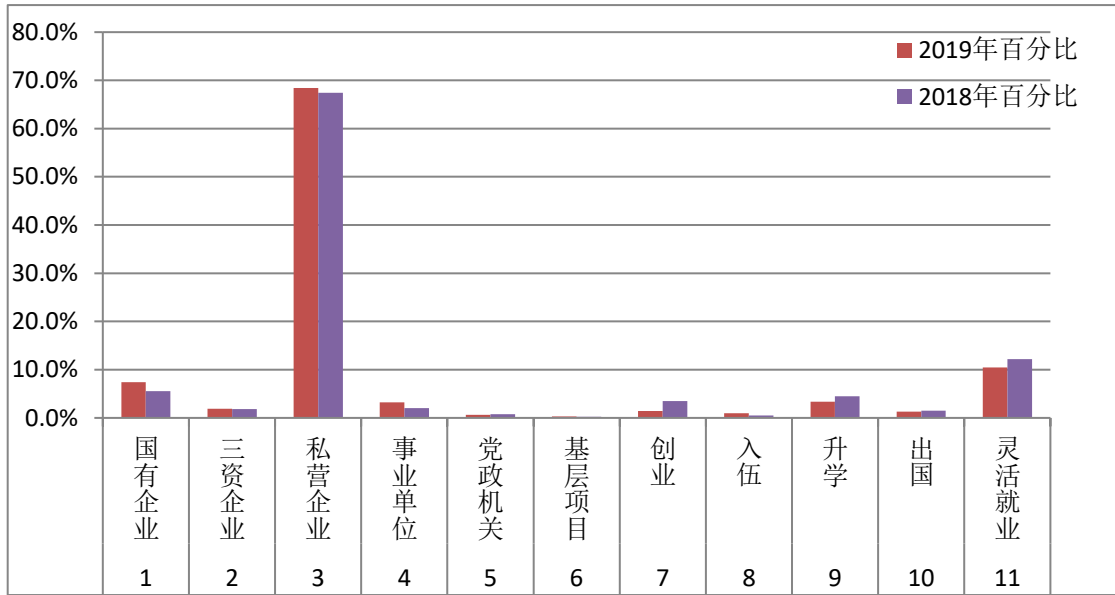


图 2-7 2018 届、2019 届毕业生就业单位性质分布情况

从表 2-6，图 2-7 2018 届、2019 届对比数据可以看出，毕业生到国有企业、事业单位就业、参加国家及地方基层项目的比例有所提高，灵活就业人数明显下降，私营企业仍为毕业生的主要选择，占很大比例。

（二）毕业生就业区域分布

1. 毕业生主要就业区域分布情况

毕业生就业地域主要分布在全国 24 个省、市地区。2018 年黑龙江省内就业人数 1262 人占比 60.7%，2019 年黑龙江省内就业人数 1382 人，占比达到 61.9%（详见表 2-7），比 2018 年高出 1.2 个百分点。毕业生生源以黑龙江省为主，毕业生志愿服务家乡发展建设，符合我校“服务地方区域经济，毕业生就业地域立足龙江、辐射全国”的就业工作定位。



省份	黑龙江	吉林	辽宁	北京	上海	天津	广州	深圳	四川	江苏	山东	浙江
人数	1382	54	86	164	76	60	34	32	35	29	42	28
比率	61.9%	2.4%	3.9%	7.3%	3.4%	2.7%	1.5%	1.4%	1.6%	1.3%	1.9%	1.3%
省份	河北	河南	山西	云南	贵州	新疆	宁波	杭州	重庆	成都	青岛	厦门
人数	26	25	10	8	8	2	8	6	3	19	13	10
比率	1.2%	1.1%	0.4%	0.4%	0.4%	0.1%	0.4%	0.3%	0.1%	0.9%	0.6%	0.4%

表 2-7 2019 年毕业生主要就业区域

2. 毕业生省内就业区域分布情况

受生源地等因素影响，黑龙江省内毕业生会选择回家或者是在临近家的周边地区找工作，可以有更多的人脉资源，更多的就业机会，同时也可以降低就业成本。详见表 2-8。

城市	哈尔滨	齐齐哈尔	牡丹江	佳木斯	大庆	鸡西	鹤岗	双鸭山	大兴安岭	黑河	绥化	伊春	七台河	其他
人数	851	88	46	53	91	25	18	27	11	14	58	14	13	73
百分比	61.6%	6.4%	3.3%	3.8%	6.6%	1.8%	1.3%	2.0%	0.8%	1.0%	4.2%	1.0%	0.9%	5.3%

表 2-8 2019 年毕业生省内就业区域

第三部分：毕业生调查情况反馈

为了更加全面地分析 2019 届毕业生就业情况，学校对 2019 届毕业生的就业状况进行了专项调查，调查主要涉及毕业生就业状况和对母校教育教学的评价等项目，参与调研的毕业生涉及全校全部专业。

一、毕业生满意度情况

在 2019 届毕业生对目前工作的满意程度进行调查中，2019 届毕业生对当前工作的满意度为 90.3%，对当前工作不满意的为 3.6%，另有 6.05%的毕业生放弃选项。详见图 3-12019 届毕业生对当前工作满意度情况。

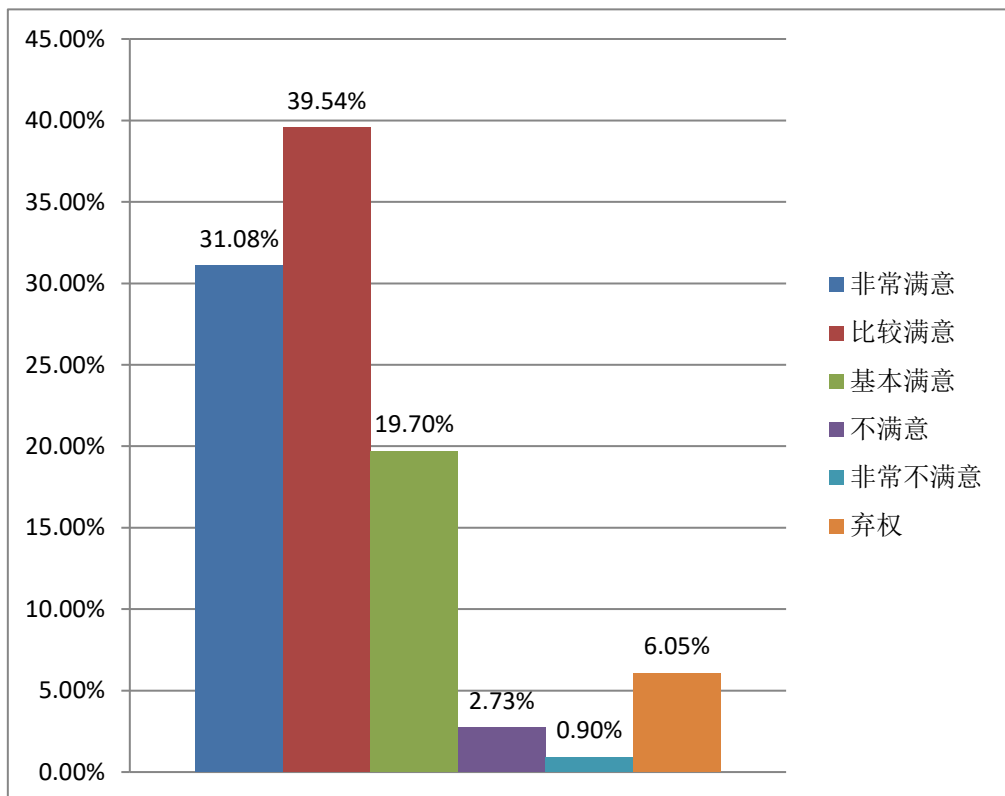


图 3-1 2019 届毕业生对当前工作满意度情况



二、毕业生专业与工作相关度分析

调查结果显示：我校 2019 届 29.06% 的毕业生就就业岗位与专业非常对口，34.12% 的毕业生认为目前就业岗位与专业基本对口。从总体调查结果来看，不同专业的毕业生专业对口情况不同，作为工科院校，我院理工科类专业学生专业对口率高，毕业生更愿意从事与本专业相关的工作，而经管类毕业生选择的工作与所学专业不是完全对口却与社会需求量有一定关系，说明我校的专业设置基本符合社会与用人单位的需求，有助于学生的专业能力培养。毕业生反馈情况如图 3-2。

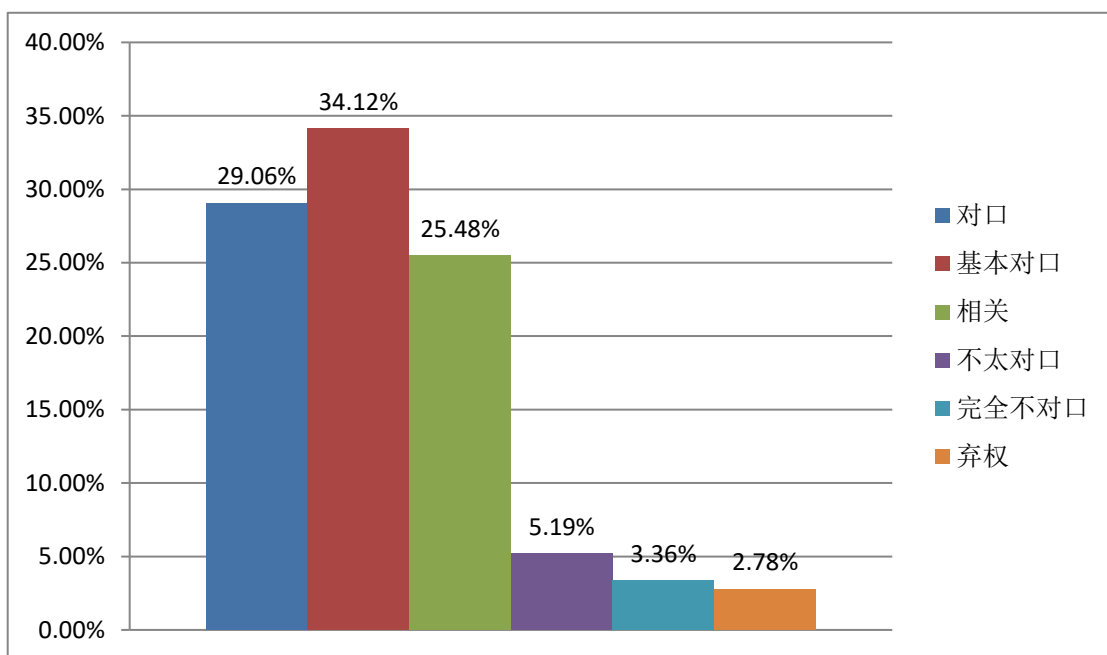


图 3-2 2019 届毕业生专业与工作相关度情况

三、毕业生薪资待遇情况

薪资待遇是毕业生的主要收入来源，从毕业生的岗位薪资情况来看，毕业生月工资水平达到万元以上的占 1.8%，6000-9000 元的占 5%，4000-5000 元的占 32.2%，3000-4000 元的占 40.6%，

2000-3000 元的占 16.2%，2000 元以下的占 4.3%。详见图 3-3。

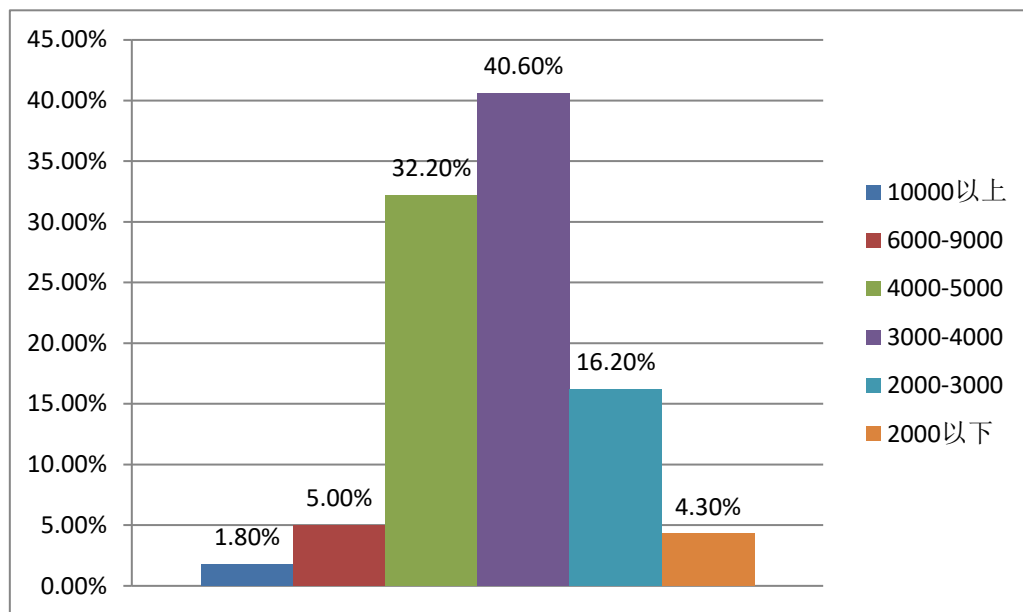


图 3-3 2019 届毕业生工作薪资待遇分析

四、毕业生对学校就业工作的反馈

(一) 毕业生获取就业信息途径

对毕业生调查就业信息获取途径的结果显示，参加学校组织的各类招聘活动占比最高，学生更倾向于学校招聘会或宣讲会，可以直接与企业接触。详见图 3-4。

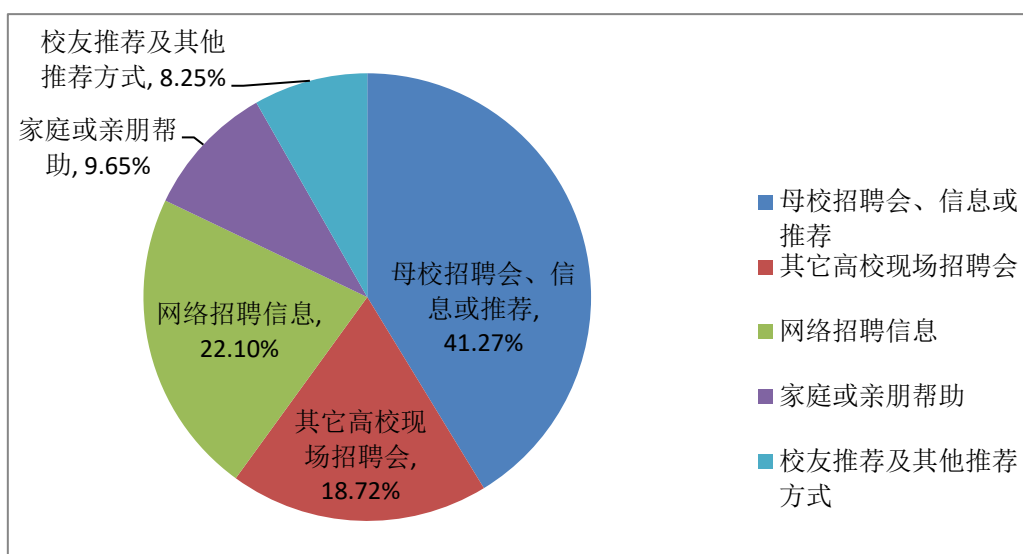


图 3-4 就业信息获取途径反馈

（二）毕业生选择工作时考虑的因素

影响毕业生选择工作单位的因素中，毕业生选择薪酬待遇及的单位效益较多，这是毕业生对于自身价值的直接反应；而选择专业对口及单位发展前景的毕业生，认为自己以后的人生规划很重要。详见图 3-5

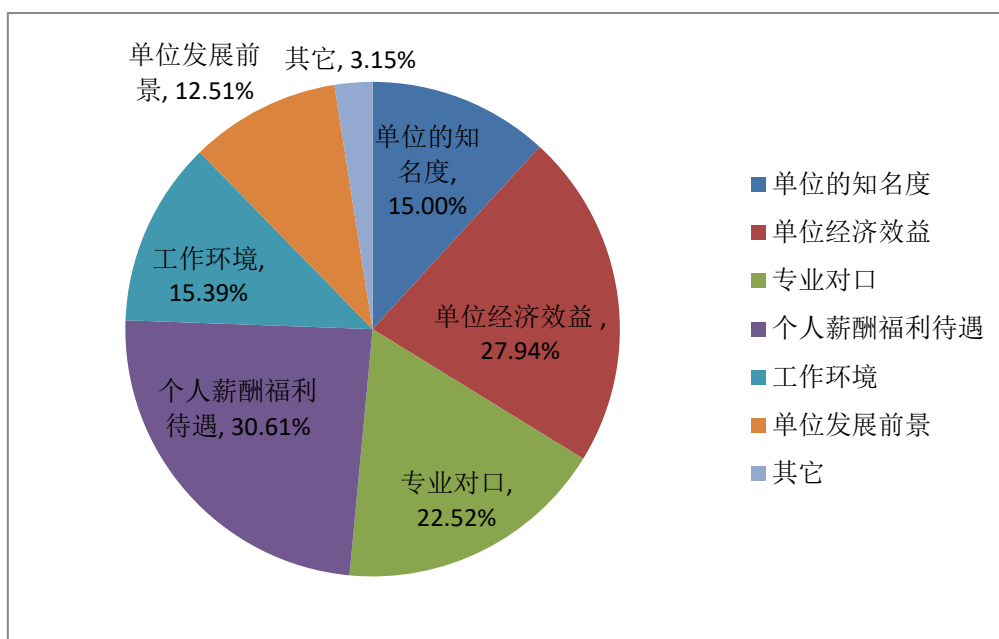


图 3-5 毕业生选择工作单位时考虑的因素分析

（三）毕业生对学校就业指导服务的反馈

根据问卷调查，在 2019 届毕业生中，有 38.78%的毕业生希望学校可以多为学生提供用人单位的招聘信息，多为学生提供实习和就业推荐，有 19.98%的毕业生希望能多宣传国家有关就业的方针政策，有 18.86%的毕业生希望创新就业指导的内容与形式，有 18.6%的毕业生希望母校能扩大知名度，有 13.29%的毕业生希望学校能多了解学生的就业意向，有针对性的进行就业创业指导。这项结果表明，我校在这项工作的开展还存在一些不足，需要就业创业工作部门加强对于学生就业指

导的针对性和有效性。详见图 3-6。

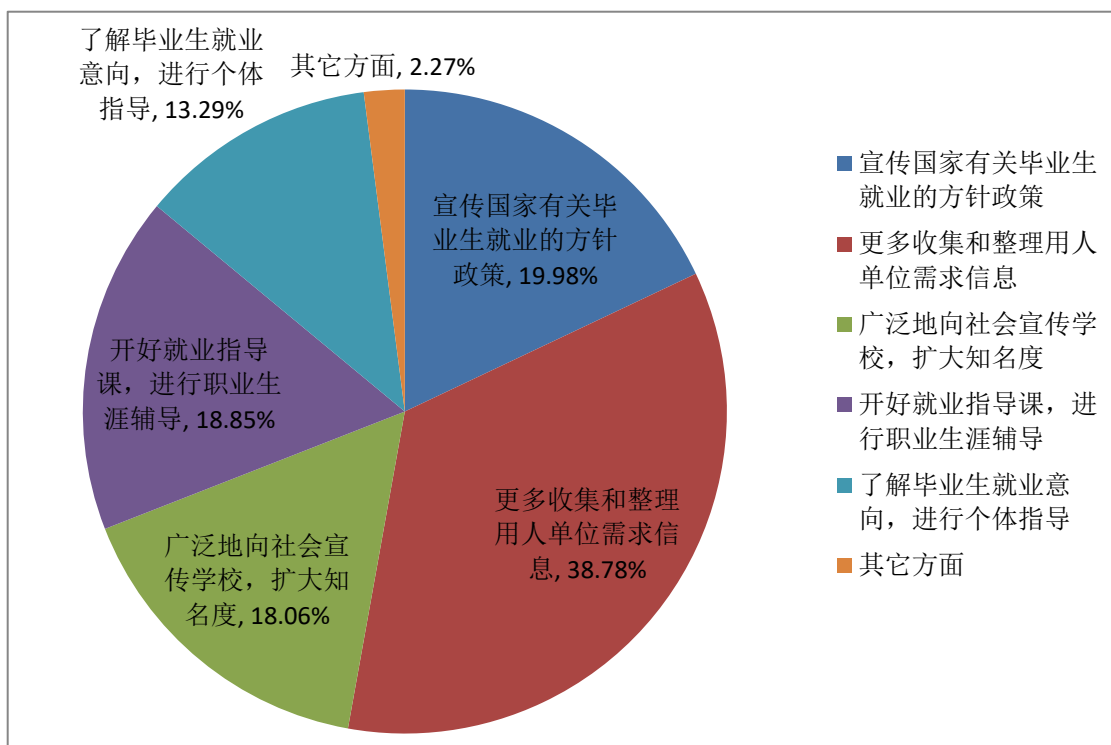


图 3-6 毕业生对学校就业指导服务的反馈

五、毕业生对学校教育教学工作的反馈

毕业生对学校教育教学各方面的评价对于学校专业设置优化,培养方案完善,课程设置改进等方面具有重要意义。为了促进教学改革,提高教育教学水平,学校对开展了毕业生对教育教学工作认可度的调查。分别从“学校的基本教学设施”、“教师的教学水平”、“课程设置、课程教学、课程考核方式等”、“教师的教学方法及教学手段”、“学校的实验实训条件”、“学校的教学实践活动”、“学校的学习风气”七个方面进行了调查。总体来看,毕业生对学校教育教学的满意度较高,加强对毕业生的调查反馈,为学校深化教育教学改革,提供重要参考。详见图 3-7。

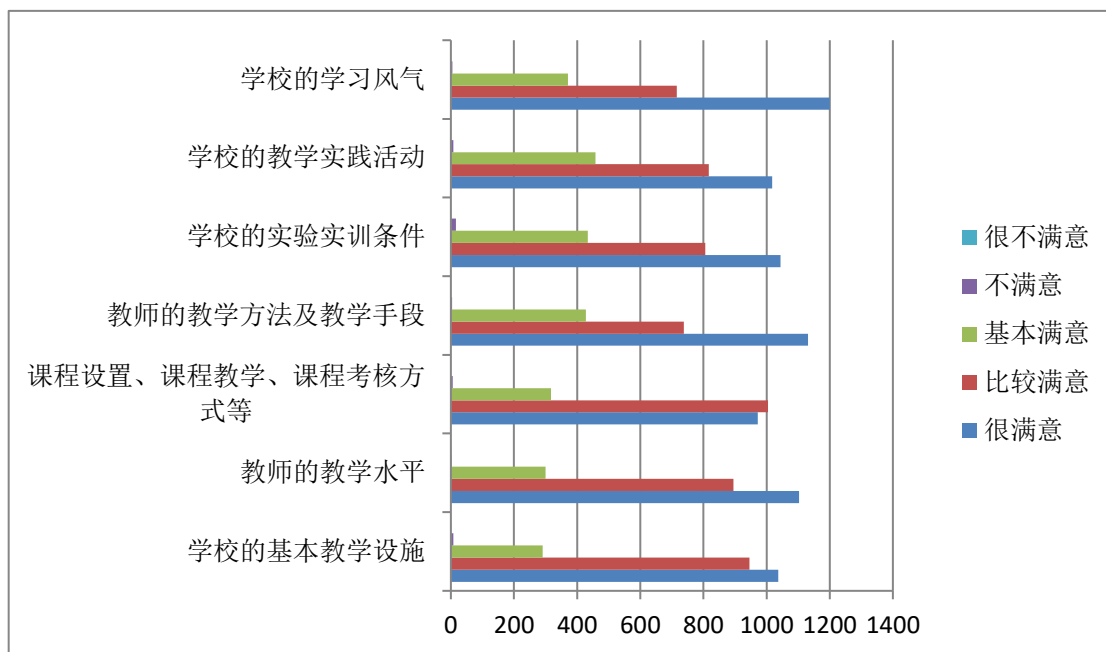


图 3-7 毕业生对学校教育教育的反馈分析

六、毕业生对学校总体评价

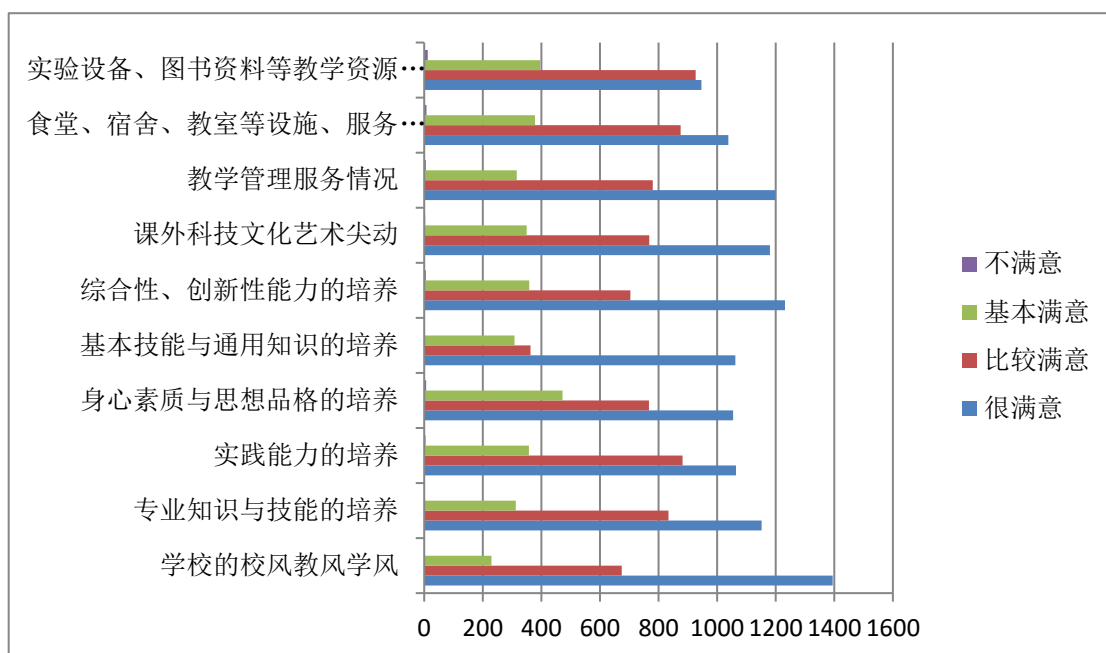


图 3-8 毕业生对学校总体评价反馈分析

2019 届毕业生对母校的总体满意度、学生工作、教育教学的满意度较高，可见我院多元化的教育教学模式获得了学生的认同，为毕业生更好地就业奠定了坚实的基础。



七、毕业生对学院发展与建设的意见

(一) **教育教学方面。**改善教学实训环境，丰富教学资源；加强学院的师资力量，聘请优秀专业教师，专业知识讲解更加详细；开设一些与时俱进的课程，加强实践教学，增加选修课科目，使学生的选修课程内容更加丰富；开放软件教育环境，多提供一些课外的学习途径，使学生尽早学习，学会积累以便运用。

(二) **学生管理方面。**加强学生日常行为管理，增加学生管理工作的人文关怀；完善学校设施，改善学生的教育、生活环境；在服务 and 保障方面，切实为学生解决问题，提升满意度；注意学生全面发展，开展各类文体活动。

(三) **就业服务方面。**加强毕业生就业创业指导，提高就业创业能力的培养，让学生能更早地接触就业相关技能；提高学生就业技能；召开优质企业招聘会，为毕业生提供更多的就业信息和就业机会；加强创新创业最新政策的宣传和指导，对有创业意愿的同学进行专业帮扶，用政策引导及资金投入的方式支持大学生的创业活动；从注重学生个人就业指导教育。

第四部分：企业调查情况反馈

一、用人单位满意度分析

2019年学院为了解社会各界对我院毕业生就业工作的最新评价，对221家用人企业开展了跟踪调查活动，返回有效问卷216份。根据调研数据，用人单位对我校毕业各项能力的综合评价详见图4-1。用人单位总体上认可我校人才培养质量，对我校毕业生就业工作给予了充分肯定。认为我校毕业生分析和解决问题能力比较强，在专业知识及实践动手能力方面也给出较高评价，社会责任感和诚实守信较好，团队协作和人际沟通能力较高。在管理和实践创新能力、运用现代信息工具能力和心理素质抗压等方面需要在学校培养过程中适当加强。

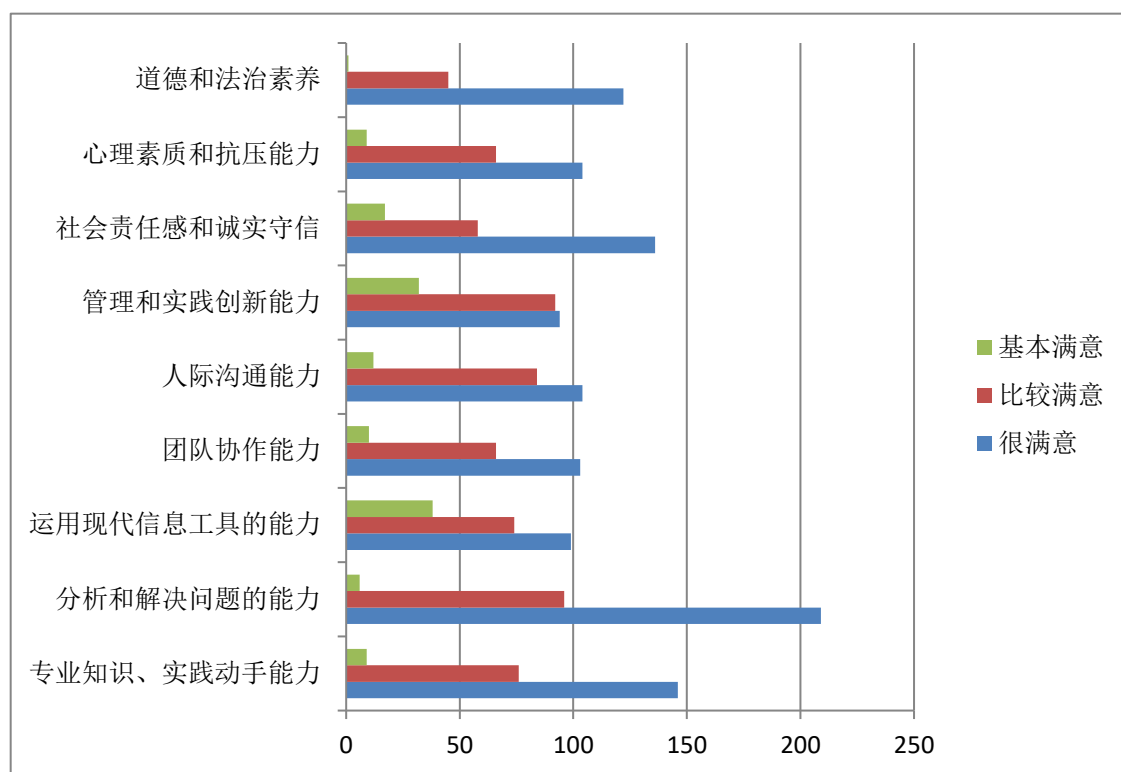


图 4-1 用人单位对我校毕业生各项能力综合评价

(一) 用人单位接收我院毕业生的主要渠道

图 4-2 为调查企业接收我院毕业生的主要渠道情况，该项内容为多项选择，数据来源为 216 份有效问卷。

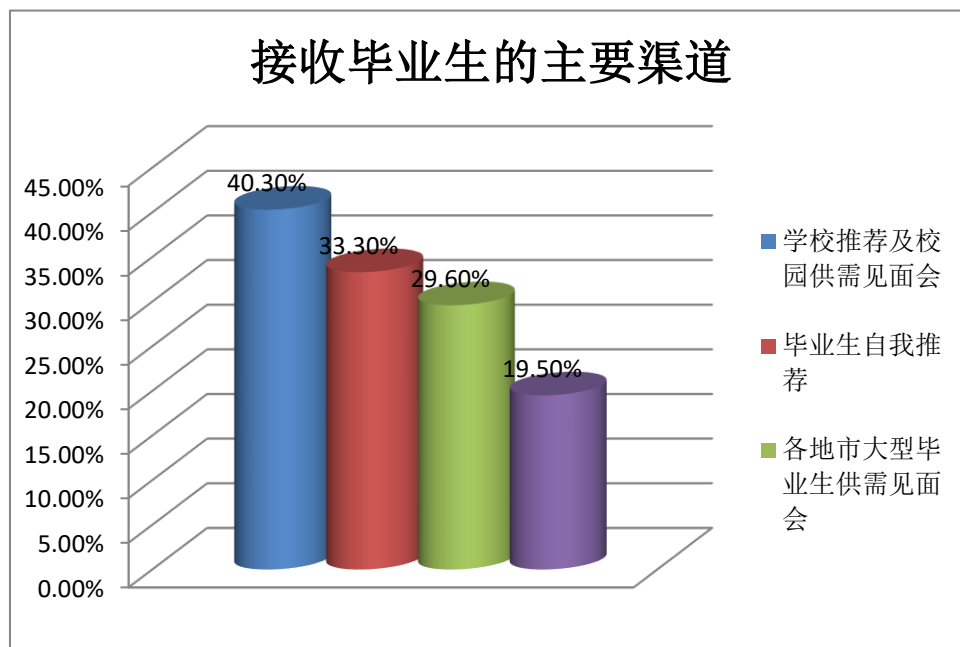


图 4-2 用人单位接收毕业生的主要渠道(多选)

(二) 用人单位认为学生在校期间应着重培养的能力

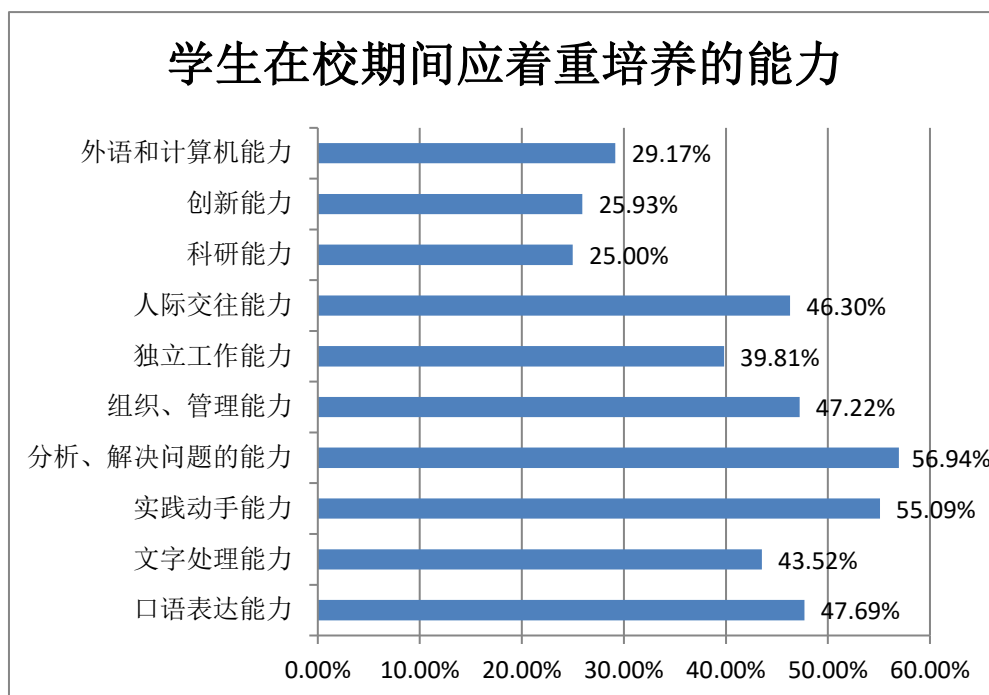


图 4-3 用人单位认为学生在校期间应着重培养的能力(多选)

图 4-3 该项内容为多项选择。用人单位认为学生在校期间



应着重培养的能力结果显示：企业最看重的是“分析、解决问题的能力”占比 56.94%，其次是“实践动手能力”占比 55.09%，“语言表达能力”占比 47.69%，说明用人单位在注重学生专业实践能力的同时也重视学生个人特质方面的能力。

（三）用人单位选取毕业生时首先考虑的因素

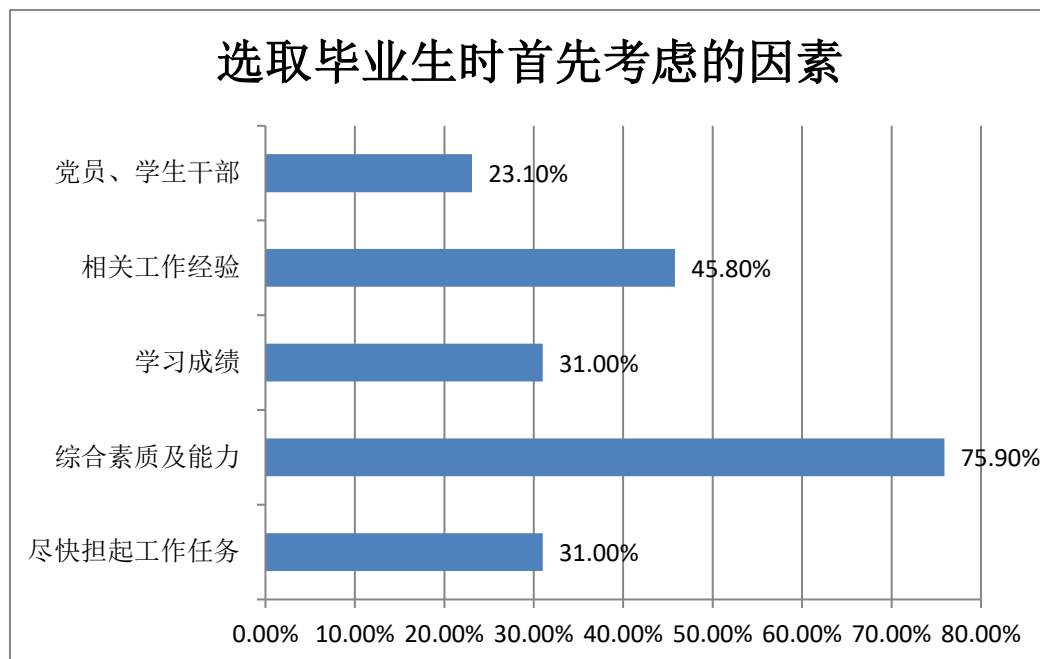


图 4-4 用人单位选取毕业生时优先考虑的因素(多选)

图 4-4 该项内容为多项选择。用人单位选取毕业生时首先考虑的因素统计结果中，企业看重综合素质能力和有工作经验的毕业生，认为这部分学生更容易进入工作状态，而对于学习成绩并不十分看重。

二、用人单位对学院发展与建设的相关建议

（一）**教育教学方面。**加强对在校生进行适应企业需求的能力培训，保持学院人才培养与用人单位人才需求的一致性。着力培养学生独立学习能力和实践动手能力；加强学生专业技



能培训，增加学生的实践活动。提升学生综合素质；让学生提前了解行业企业，优秀学生可提前进入企业实习实训；教学课程弹性化，灵活实施学分置换；增加情景训练，模拟工作中会出现的各类问题，训练应变能力。

（二）学生管理方面。在培养学生的综合素质方面多下功夫，提高学生的个人素养、处事态度，加强心理素质培养，增加相关课程、讲座、活动等的数量和频率，提高学生的抗压能力和社会责任心。

（三）就业服务方面。建立毕业生就业工作指导专项体制，加强学校与用人单位针对学校办学、人才培养以及毕业生就业工作的合作；多从企业聘请有丰富经验的管理人员到校讲学或讲座，更多的引进企业的案例，让学生多接触真实的企业环境，多了解用人单位对学生知识能力和素质的要求，让学生尽早了解职场规则，完成从学生到求职者的角色转换。



第五部分：毕业生就业创业工作主要措施

一、加强组织领导，细化职能分工

新一届领导班子上任后，坚决执行“一把手”工程，充分发挥校、院两级就业工作领导小组的作用，校、院两级党政主要负责人承担就业工作第一责任人的职责，对就业工作进行指导和督促。

在以评促建、以评促改、以评促管、评建结合、重在建设的原则指导和学校领导的高度重视下，学校加大了就业管理服务与就业创业教学人员的配备、调整和充实，机构设置及人员管理侧重如下：双创教育学院院长 1 人，全面负责双创教育、就业指导中心的管理、服务、教学及科研等工作；副院长 1 人，侧重负责就业指导中心的信息统计、数据上报、就业平台管理维护、双创学院的常务管理及兼职教学等工作；就业市场部主任 1 人，侧重负责就业指导中心的就业基地建设、就业推荐服务、校企对接合作及兼职教学等工作；就业与双创教育教研部主任 1 人，侧重负责全校就业指导及双创教育的课程设置、教学安排、教研科研、师资队伍建设、大创项目管理及学生创业项目指导等工作，就业指导与双创教育专职教师 2 人，主要承担就业指导与双创教学工作，同时兼任教学秘书、辅导员就业工作月考核、大学生职业生涯规划及创业大赛，大学生就业能力培养及大学生就业创业协会的组织指导与日常管理等工作。



二、创新管理模式与责任目标量化考核标准

学校就业工作与双创教育已经实现了校院两级管理，学校和各分院均已成立就业工作与双创教育领导小组，实行就业工作一把手工程，构建了“一抓、两高、三跟、四建”的就业工作与双创教育责任目标量化考核奖惩机制，逐渐形成了学校主导、分院主管、一把手负责、责任人主抓、相关处室协调推进的良好工作局面（见哈远理院〔2019〕53号文件），规范了就业工作与双创教育的考核标准、促进模式与奖惩办法，为就业率和就业质量的提升及双创教育的开展奠定了一定基础。在本学期各分院就业与双创教育责任目标量化考核自检自评与学校联评中，收到了预期的效果。

三、构建并推进《三全四融》的教学实训体系

在学校领导及教务处的高度重视下，大学生就业指导与双创教育已列入修改的人才培养方案，纳入必修课并按教育部规定的基础课时开设（就业指导38学时，创业基础32学时）。我校根据大学生在不同学年具有不同成长需求的特点，构建了就业指导与双创教育的“三全四融”教学实训课程体系（三全指的是就业指导与双创教育要覆盖大学生四年的全过程，实行全程指导、全员参与和全方位实施；四融则是将课上指导与课下引领相融合、生涯规划与自我认知相融合、素养提升与能力



培养相融合、就业创业与社会实践相融合），该课程体系的构建实施已获得学校课程建设立项批准。

本学期，双创教育学院按照新调整的人才培育方案和就业指导与双创教育“三全四融”的教学实训模式，面向大一至大四的近九千学生，在不同学年的不同学期，开设了不同内容的就业指导与双创教育，受到广大学生的高度认可并获得了优良的成效。

四、启动“1332 就业创业实践工程”，政校企协同育人获得良好开端。

为推动就业工作与双创教育的深入开展，我校启动了“政校企协同育人 1332 就业创业实践工程”，得到了省教育厅、省大学生就业创业指导中心、社会各界和行业企业的高度认可与积极响应。

哈尔滨新区政府有关部门主动为我校邀请优质企业，积极协助我校举办大型秋季校企人才供需洽谈推介会；省科技联盟领导积极帮助我校对接省内名优企业并为大学生的创业孵化提供无风险项目扶持；哈尔滨市人社局人才服务中心积极邀请哈市名优企业为我校举行专场校企合作对接洽谈会，并在哈市人社局的企业人才需求宣传册中为我校 2020 届毕业生实习就业开辟免费的宣传专栏；龙江学子就业平台积极协助，为我校邀请到宁波、湖州等地市人社局领导亲自带领优质企业招聘团来我校举办专场招聘会，并与学校领导和有关分院进行零距离的深入洽谈与对接



(湖州市吴兴区授予我校为应用型人才培育基地、共青团吴兴区委授予我校为大学生来湖就业创业联络站等);今年11月,省教育厅、省大学生就业创业指导中心主动将全省民办高校就业指导与服务工作培训会议安排在我校,全省17所民办高校的130余位就业创业负责人、专职就业创业教师、部分优秀辅导员和省教育厅及省大学生就业创业指导中心的领导等齐聚我校,对我校人才培养、教育理念、办学特色及管理服务等内涵建设等起到了交流分享和广泛宣传的促进作用;12月21日,在我校建校25周年创新发展大会系列活动中,双创教育学院在学校各部门的积极配合下,协助学校举办了哈尔滨远东理工学院校企合作共建产业学院、实训基地洽谈合作和签约揭牌系列活动,上海太敬集团、华为集团、联通集团、中国能源建设集团黑龙江省电力设计院及龙建道桥股份有限公司等国内著名企业纷纷与学校共建产业学院和实习实训基地,为政产学研用五位一体培养高素质创新应用型人才奠定了坚实的基础;12月22日,双创教育学院协助学校承办了校友会成立大会和校友感恩母校座谈会,通过遍布长三角、珠三角、环渤海、京津冀、东三省等祖国各地优秀校友建立的校友分会和广袤的人脉资源,相比对学校的社会声誉、未来发展和毕业生的实习就业等起到不可估量的促进效应。

本年度为2019和2020届毕业生举办大中小型及专场招聘会70余场,邀请省内外优质企业近300家,提供岗位8000余个。在招聘会上有二百多名学生与大型央企、国企、集团及上市公司



通过严格的筛选和面试获得了企业签订的三方就业协议。

目前学校已于 120 余家省内外优质企业建立了相对稳定的实习与就业合作。

五、充分发挥就业信息网及平台作用。

依托互联网，构建毕业生“无形市场”，积极开展网上双选活动。通过“哈尔滨远东理工学院就业信息网”和微信公众号平台等新媒体工具，及时发布最新招聘信息、就业政策，实现就业信息资源共享。启用黑龙江省大学生就业创业服务通过一站式就业服务平台，实现了学校、用人单位与毕业生之间的信息互动。2019 年发布招聘岗位一万余个，为毕业生求职提供了众多选择，降低了毕业生的求职成本。为防止就业欺诈和招聘陷阱，就业指导中心坚持对招聘信息逐条审核，确保准确无误后才予以公布。

六、加强引导和教育，鼓励毕业生多元化就业

学校鼓励成绩优异的学生继续升学或出国留学，并创造良好的学习和生活条件，确保学生能够继续学习。2019 考取研究生 30 考取专升本的学生 46 人，出国深造 29 人，毕业生升学率、出国留学率逐年提升。精心组织实施“新疆地区招录”、“大学生三支一扶计划”、“名校优生”等基层就业项目，2019 年有七名毕业生选择到基层就业。积极鼓励和支持毕业生应征入伍，学院召开应征入伍动员会、政策宣讲咨询会等，向毕业生介绍高校毕业生服兵役的重要意义、优惠政策及具体程序，2019 届毕业生中有



22 人走向军营献身国防；鼓励富有创新创业精神与能力的学生积极参与创业实践，扶持更多毕业生成功创业，创业的同时带动其他学生成功就业，2019 届毕业生中已有 32 人成功创业，涵盖餐饮、零售、种植等多个领域。

七、 做好求职创业补贴工作，开展就业帮扶

大力宣传高校毕业生求职创业补贴文件精神，2019 年为 227 名贫困毕业生申请求职创业补贴，推动贫困毕业生积极寻求就业岗位。同时加大困难毕业生帮扶力度，要求各分院建立困难毕业生库，实施专项帮扶，在各类招聘双选活动中，对困难毕业生给予重点推荐，做到过程有跟踪、重点有记录、结果有成效。2020 年共有 388 名符合条件的贫困毕业生申请求职创业补贴，目前已完成网上申报工作，进入哈尔滨市人保局审批阶段。

学校积极配合各地市就业人才服务机构，开展离校未就业毕业生实名登记和就业见习工作，为贫困毕业生推送就业岗位。

八、 教学研究获得认可

本学期围绕就业指导与双创教育的教学实训体系的构建申报了一项学校质量工程优秀课程项目---《职业发展与就业指导“三全四融”教学实训体系的研究与探索》；围绕我校启动的政校企协同育人就业创业实践工程申报了黑龙江省高等教育教学改革项目---《应用型本科院校政校企协同育人“1332”就业与双创教育实践工程的研究与探索》；除此围绕《大学生职业素养提



升拓展训练指导》开展了大规模在线开放课程的模式研究与实践探索。这些项目的研究与实践探索，将为我校就业与双创教育的特色形成奠定良好的基础。

九、大创项目及双创大赛取得良好成绩

2017 年我校大学生创新创业训练与实践项目（简称大创项目）立项申报省级 50 项，目前结题 23 项，延期结题 27 项；2018 年我校大创项目立项申报 41 项（其中国家级申报 10 项，省级指导项目 31 项），将在 2020 年 3 月 5 日前完成结题审核与统计工作；2019 年申报立项 44 项（其中国家级项目 7 项、省级一般项目 21 项、省级指导项目 16 项），将在 2020 年 11 月 30 日完成结题审核与统计。

2019 年号召我校各分院学生参加省内外各级政府及行业举办的创新创业大赛项目，参赛的学生团队达到 160 余个计 841 人，各院学生参加学生获奖人数达到 133 人。其中由安滨江老师指导的陶鹏等五名学生团队，在正大集团正大杯 2019 年大学生双创实战营销大赛中荣获黑吉辽站总决赛季军，今年暑期获得正大集团出资免费邀请学生团队飞往泰国正大集团领导力学院进行游学。

今年全校共有 4 个大学生创业团队在工商部门进行了公司注册，其中双创教育学院指导注册了 3 个。

十、规范日常工作，做好就业服务



（一）程序规范，提高服务水平。在日常工作中，我校就业工作人员认真履行岗位职责，工作有计划、有总结、有分工、有合作，做到精通业务、优质服务。注重毕业生就业工作中的过程管理，专门制定了相关工作流程和具体要求，并严格遵照执行。按照上级主管部门要求印制了《本、专科毕业生推荐表》、《毕业生登记表》、《就业协议书》，由各分院组织学生认真填写，《毕业生推荐表》由学生自己保存，《毕业生登记表》存入学生档案，毕业生与用人单位签订的《就业协议书》存入就业指导中心备查。

根据国家和黑龙江省相关政策规定，及时整理上报毕业生生源信息，按质、按量完成毕业生就业方案编制，按时报送省教育厅就业指导与咨询服务中心审核，送审的材料均经过仔细核查，做到了信息准确、材料齐备，无错报、漏报现象。

严格落实“四不准”要求，坚决杜绝虚假就业行为，及时整理统计上报毕业生就业状况，做到了如实、全面、准确。在就业手续办理过程中，认真负责、准确规范，没有学生因就业工作上访的现象。

（二）注重档案管理。学院高度重视档案管理工作，明确毕业生档案的管理要求和管理细则，执行有依据，管理有标准。把档案材料的形成、积累、归档、收集、整理、统计、查询作为档案人员的职责范围。各类档案文件齐全、整理规范、及时归档，毕业生档案材料齐全，转递及时准确，没有毕业生自带档案现象。



建立用人单位信息库，涵盖其基本情况、需求信息、联系方式等情况。毕业生就业率统计表、待就业统计表、灵活就业统计表、毕业生就业进展情况等各类统计表、毕业生推荐材料、就业协议书、年度毕业生生源情况统计表和就业情况汇总表等各级各类档案材料管理规范，准确完备，没有发生档案材料丢失或混乱等管理不善的现象。